

# PLAN DE FORMATION DE L'UNITE

2012

UMR 6070



**Directeur du Laboratoire : Luc PRONZATO**

**Correspondante Formation : Sandra DEVAUCHELLE**

# PLAN DE FORMATION DE L'UNITE 2012

## SOMMAIRE

### 1 Le laboratoire I3S

Présentation Scientifique

Services communs du Laboratoire

Son personnel

Des Chiffres

### 2 Le bilan des formations 2010-2011

Etat des lieux

Quelques chiffres et observations

L'accueil de personnes extérieures pour formation

### 3 L'Unité et la Formation permanente

Besoins et demandes de Formation

Quelle formation et pour qui ? Et comment s'inscrire à une formation ?

### 4 Le PFU 2012

La conception du PFU 2012

Les tableaux

Analyse des besoins

Quelques indicateurs

### 5 Des Perspectives

Renouvellement de la journée d'intégration

Le Laboratoire I3S - Formateur

### 6 Annexe

La liste des personnels du Laboratoire I3S

# 1 Le laboratoire I3S

Le laboratoire I3S est une Unité Mixte de Recherche (UMR) associée à l'Université de Nice-Sophia Antipolis (UNSA) et au Centre National de la Recherche Scientifique (CNRS).

Cette Unité est dirigée par Luc PRONZATO (DR CNRS), assisté d'un Directeur –adjoint Olivier MESTRE

## Présentation Scientifique

Sa recherche se situe au cœur des Sciences et Technologies de l'Information et de la Communication et recouvre de façon quasi continue l'ensemble du spectre de la Section 07 du Comité National de la Recherche Scientifique (informatique, automatique, signal et communication).

Le laboratoire déploie ses **axes de recherche** suivant trois directions :

« **Communications, réseaux et logiciels omniprésents** »

« **Modèles, information et calcul pour la médecine et la biologie** »

« **Optimisation, modélisation et simulation du monde réel** »

Et se structure en quatre pôles de recherches :

Le Pôle COMRED (Communications, Réseaux, systèmes Embarqués et Distribué)

Le Pôle GLC (Génie du Logiciel et de la Connaissance)

Le Pôle MDSC (Modèles Discrets pour les Systèmes Complexes)

Le Pôle SIS (Signal, images, Systèmes)

## Services Communs du Laboratoire

L'unité possède :

Un service administratif (7 pers.) comprenant les fonctions suivantes :

- Une administratrice
- Une secrétaire de Direction
- 6 Assistants de gestion
- Un Correspondant formation

Un service informatique (3 pers.)

Un service logistique (1pers.)

Un service de soutien scientifique aux équipes de recherches ( 3 pers.)

Un agent ACMO, responsable de l'Hygiène et de la Sécurité

Un Service Information Scientifique et Technique (IST) commun au laboratoire I3S et au centre de recherche INRIA Sophia Antipolis – méditerranée (1pers.)

## Son personnel

Il est composé en majorité d'enseignants-chercheurs de l'UNSA (71) dans les sections 27 et 61 du Conseil National des Universités (CNU). Ceux-ci interviennent principalement dans les départements Informatique et Electronique de l'Ecole Polytechnique Universitaire ([Polytech'Nice - Sophia](#)) et de l'[UFR Sciences](#), ainsi que dans les départements Informatique, Réseaux & Télécommunications, Génie Electrique et Informatique Industrielle de l'IUT. Ils portent dans ces structures d'enseignement de nombreuses responsabilités de filières, de spécialités, d'années de formation ou de départements.

Le laboratoire regroupe aussi 16 chercheurs du CNRS en section 07 du Comité National de la Recherche Scientifique ([CoNRS](#)) et 8 chercheurs de l'[INRIA](#) (Quatre équipes du laboratoire sont communes avec le centre de recherche INRIA Sophia Antipolis Méditerranée).

Cette imbrication étroite entre enseignement et recherche, au centre du dispositif des UMR, est un élément essentiel de la dynamique du laboratoire. La présence d'une centaine de doctorants atteste de l'importance de l'implication du laboratoire en termes de formation.

Sans oublier ses équipes techniques et administratives qui regroupent 15 agents.

## Des Chiffres

La composition en personnels permanents du laboratoire est la suivante :

Effectifs de l'unité : **227** (au 01/09/2011)

Effectif CNRS de l'Unité : **27** permanents dont ITA : **11**

Chercheurs : **16** dont 1 chercheur émérite

Effectif UNS : **84** permanents dont IT UNS : **3**

Enseignants Chercheurs : **81** dont 4 Ens. Chercheurs émérites

Effectifs INRIA : **8** Chercheurs

Sur la période 2010/2011, le laboratoire a accueilli :

**83** doctorants

**8** Post-doctorants

En annexe du présent document est jointe la liste des personnels du Laboratoire.

## 2 Le Bilan des formations 2010-2011

### Etat des lieux

Les tableaux ci-dessous rassemblent les formations accomplies, par l'ensemble du personnel (CNRS/UNS), entre septembre 2010 et septembre 2011, dans le cadre du PFU 2011.

#### Type T1 : adaptation immédiate au poste de travail « ici et maintenant ».

**Objectif :** apporter à la personne des compétences qui sont nécessaires et directement utilisables dans le cadre des fonctions qu'elle occupe (adaptation à son poste de travail).

DOMAINE <sup>1</sup>	CONTEXTE <sup>2</sup>	OBJECTIF <sup>3</sup> (en termes de compétences attendues)	PRIORITE POUR L'UNITE <sup>5</sup>	PUBLIC CONCERNE <sup>6</sup>	REPONSE FORMATION ENVISAGEE	Réalisation O/N
<i>APPLICATIONS UNS</i>	Utilisation du nouveau logiciel de gestion administrative et financière SIFAC	Perfectionnement et Développer de nouvelles compétences (exploitation des reporting...) dans l'exercice du travail au quotidien	1	Equipe administrative 6 assistantes l'Administratrice	<i>Formation SIFAC formation continue et perfectionnement</i>	0
<i>Ressources Humaines</i>	Evolution des procédures de gestion et réglementation (RH, accueil des étrangers...)	Actualisation des connaissances	1	1 AI CNRS		N
<i>Ressources Humaines</i>	Accueil du public - Gestion des conflits	Comprendre et gérer des situations relationnelles difficiles dans l'environnement de travail conflictuel	1	1 IE CNRS	<i>Gestion des Conflits</i>	0
<i>Ressources Humaines</i>	Accueil du public	Mener à bien des objectifs personnels et collectifs : se positionner, s'adapter aux différentes personnes et situations problématiques, développer sa confiance, rester constructif	1	1 IE CNRS	<i>S'affirmer dans ses relations professionnelles</i>	0

DOMAINE <sup>1</sup>	CONTEXTE <sup>2</sup>	OBJECTIF <sup>3</sup> (en termes de compétences attendues)	PRIORITE POUR L'UNITE <sup>5</sup>	PUBLIC CONCERNE <sup>6</sup>	REPONSE FORMATION ENVISAGEE	Réalisation O/N
<i>Finances, Comptabilité Droit</i>	Evolution des procédures de gestion et de la réglementation	Adaptation au poste de travail et évolution du métier lié à SIFAC	1	1TCS CNRS	<i>Règle d'imputation comptable et de TVA</i>	N
<i>Finances, Comptabilité Droit</i>	Evolution des procédures de gestion et de la réglementation	Actualiser les connaissances	1	Equipe administrative : 6 assistantes et l'Administratrice CNRS/UNS		O
<i>Techniques spécifiques</i>	Utilisation des technologies du domaine de l'IST	Suivre les évolutions des pratiques et des technologies et acquérir un perfectionnement dans le domaine de l'IST	1	1IE CNRS	<i>Actions de l'IST</i>	O
<i>Finances, Comptabilité Droit</i>	Augmentation du nombre des contrats de recherche à justifiés.  Préparation des justifications des différents contrats de recherches (ANR, CEE)	Assurer la validité des informations nécessaires à la justification des contrats et notamment les modalités de calcul des coûts en personnel, les time-sheets.	1	5 assistantes de projets et l'Administratrice  CNRS/UNS		N
<i>Bureautique</i>	Utilisation de l'outil Windows sans connaître ses tenants et aboutissants	Mieux maîtriser l'outil Windows	2	1 TCS CNRS	<i>Formation informatique Windows</i>	N
<i>Hygiène Sécurité et prévention</i>	Nécessité d'intervenir dans les locaux techniques pour effectuer certains actes.	Pouvoir intervenir en toute sécurité dans les locaux techniques	1	1 TCS CNRS	<i>Habilitation électrique pour non électricien</i>	N
<i>Hygiène Sécurité et prévention</i>	Que faire en cas d'accident ?	Savoir quoi faire	1	1 AI CNRS	<i>Formation initiale Premiers secours SST</i>	N

DOMAINE <sup>1</sup>	CONTEXTE <sup>2</sup>	OBJECTIF <sup>3</sup> (en termes de compétences attendues)	PRIORITE POUR L'UNITE <sup>5</sup>	PUBLIC CONCERNE <sup>6</sup>	REPONSE FORMATION ENVISAGEE	Réalisation O/N
<i>Hygiène Sécurité et prévention</i>	Nécessité d'assurer le suivi des normes et réglementation en matière d'hygiène et de sécurité	Actualisation des connaissances	1	1 TCS CNRS		N
<i>Hygiène Sécurité et prévention</i>	Que faire en cas d'incendie ?	Savoir quand et comment manipuler du matériel de lutte contre les incendies	1	Env. 20 pers Ouvert à l'ensemble de l'unité	<i>Formation au feu</i>	N Etude logistique en cours
<i>Hygiène Sécurité et prévention</i>	Plusieurs agents ont bénéficié de la formation initiale Premiers secours SST. Il convient de leur assurer une remise à niveau régulière pour assurer efficacement et dans la durée la prévention	Remise à niveau des Premiers secours	1	3 personnes CNRS/UNS	<i>Remise à niveau des Premiers secours</i>	O 2 Pers
<i>Langue</i>	Le centre de documentation accueille de nombreux lecteurs anglophones qu'il faut accompagner	Pouvoir accueillir les lecteurs anglophones en leur présentant le service et le fonctionnement des ressources documentaires Et parfaire un niveau de compréhension et de communication avec les fournisseurs étrangers	1	1 IE CNRS	<i>Anglais professionnel</i>	O
<i>Langue</i>	Travail en collaboration avec une équipe italienne	Italien Scientifique et du quotidien	2	1 CR CNRS Demande récurrente	<i>Italien</i>	N

DOMAINE <sup>1</sup>	CONTEXTE <sup>2</sup>	OBJECTIF <sup>3</sup> (en termes de compétences attendues)	PRIORITE POUR L'UNITE <sup>5</sup>	PUBLIC CONCERNE <sup>6</sup>	REPONSE FORMATION ENVISAGEE	Réalisation O/N
<i>Langue</i>	Chaque année de jeunes étudiants étrangers rejoignent l'unité et rencontrent des difficultés à communiquer en Français dans la vie quotidienne et professionnelle.	Français pour étranger	1	15 Jeunes étudiants étrangers  Demande récurrente	Français pour étranger	0  13 Pers
<i>Langue</i>	Chaque année de jeunes étudiants étrangers rejoignent l'unité et rencontrent des difficultés à communiquer en Anglais	Anglais	1	10 Jeunes étudiants étrangers  Demande récurrente	Anglais	0  1 Pers
<i>Langue</i>	Communication scientifique entre chercheurs (écrit)	Améliorer sa rédaction en Anglais scientifique	1	1 Etudiant Doctorant	Rédaction d'articles scientifiques en Anglais	0
<i>Langue</i>	Communication scientifique entre chercheurs (Oral)	Améliorer son expression orale en Anglais scientifique	1	1 Etudiant Doctorant	Présentation orale de résultats scientifiques en Anglais	0  2 Pers
<i>Management</i>	Responsable de projet ANR avec de nombreux partenaires	Technique de conduite de réunion, physique et éventuellement téléphonique. Appréhender et comprendre les objectifs des participants tout en pilotant efficacement les objectifs de la réunion	1	1 MDC UNS	Conduite de réunions efficace	N

DOMAINE <sup>1</sup>	CONTEXTE <sup>2</sup>	OBJECTIF <sup>3</sup> (en termes de compétences attendues)	PRIORITE POUR L'UNITE <sup>5</sup>	PUBLIC CONCERNE <sup>6</sup>	REPONSE FORMATION ENVISAGEE	Réalisation O/N
<i>Management</i>	Responsable de projet ANR avec de nombreux partenaires	Acquérir des compétences sur des aspects de gestion humaine, sur la motivation individuelle et collective (au sein d'une équipe ou au sein d'un projet collaboratif ou les objectifs sont variés, voire contradictoires), plutôt que sur des aspects de gestion technique (organisation, découpage en tâches, ordonnancement, jalon) déjà maîtrisés	1	1 MDC UNS	Conduite de projet	N

Type T2 : adaptation à l'évolution prévisible des métiers « ici et demain ».

*Objectif*: Apporter à la personne des compétences au regard de l'évolution prévisible de son emploi (adaptation à son métier)

DOMAINE <sup>1</sup>	CONTEXTE <sup>2</sup>	OBJECTIF <sup>3</sup> (en termes de compétences attendues)	PRIORITE POUR L'UNITE <sup>5</sup>	PUBLIC CONCERNE <sup>6</sup>	REPONSE FORMATION ENVISAGEE	Réalisation O/N
<i>Ressources Humaines</i>	Restructuration d'une équipe et perspective de la Prise en charge de la responsabilité d'un laboratoire ou d'un GDR	Acquérir des compétences en management	1	1 DR CNRS	<i>Management pour la direction d'équipe et la direction de laboratoire</i>	N
<i>Langues</i>	L'anglais technique est bien connu et l'anglais scientifique écrit est le quotidien des Enseignants-chercheurs et Chercheurs. Mais il manque une pratique de l'anglais de tous les jours.	Acquérir une pratique de l'anglais de tous les jours pour permettre des prises de contact plus faciles avec d'autres équipes de recherche.	1	Enseignants- Chercheurs et Chercheurs  Env. 5 pers	<i>Anglais parlé</i>	N
<i>Langues</i>	Accueil d'une très grande proportion de visiteurs et de non permanents étrangers qui communiquent en anglais et contacts avec des sociétés étrangères	Répondre au mieux aux relations avec l'étranger  Accueil, Rédiger un courriel...	1	3 Assistantes  CNRS/UNS	<i>Anglais administratif et technique</i>	O 2 Pers
<i>Langues</i>	Utilisation croissante de l'anglais scientifique	Perfectionnement en Anglais scientifique	1	IE CNRS	<i>Perfectionnement en Anglais scientifique</i>	N
<i>Bureautique</i>	Utilisation et création de Documents avec Adobe Acrobat	Savoir maîtriser l'outil, la création de formulaire	1	1 AJT UNS 1 TCS CNRS 1 IE CNRS	Formation sur Adobe Acrobat professionnel	N

**Type T3 : développement des qualifications ou acquisition de nouvelles qualifications« ailleurs et demain ».**

**Objectif :** Permettre à la personne d'acquérir des compétences s'inscrivant dans un projet professionnel et allant au-delà de celles exigées dans la fonction occupée

DOMAINE <sup>1</sup>	CONTEXTE <sup>3</sup>	OBJECTIF <sup>2</sup> (en termes de compétences attendues)	PRIORITE POUR L'UNITE <sup>5</sup>	PUBLIC CONCERNE <sup>6</sup>	REPOSE FORMATION ENVISAGEE	Réalisation O/N
<i>Informatique</i>	Développements pour le WEB	Compléter les connaissances utiles dans le domaine des développements pour le WEB	1	1IR CNRS	<i>Perfectionnement pour le domaine des développements pour le WEB</i>	N
<i>Informatique</i>	Evolution des menaces en matière de Sécurité des systèmes et réseaux informatique	Maintenir un niveau optimal de sécurité dans le système informatique du laboratoire	1	2 IR CNRS	<i>Sécurité des systèmes et réseaux d'information</i>	O
<i>Finances, Comptabilité Droit</i>	Dans le cadre du rôle d'acheteur de l'unité	Compétences liées au rôle d'acheteur	1	1 IR CNRS	<i>Achat public</i>	N

<sup>1</sup> Domaine de formation (cf. Annexe : Domaines de connaissances)

<sup>2</sup> Il s'agit du cadre dans lequel se situe la demande

<sup>3</sup> Décrire la ou les compétence(s) attendue(s) sur le poste de travail après la formation. Permet ensuite de mesurer l'acquisition de cette compétence

<sup>4</sup> A quel moment cette compétence doit-elle être acquise

<sup>5</sup> Il s'agit des priorités pour l'unité. Ces priorités se situent sur une échelle de 1 à 3 (du plus prioritaire au moins prioritaire)

<sup>6</sup> Nom, prénom, équipe d'appartenance, CNRS ou autre, statut, corps... + Si plusieurs personnes, nombre de personnes

## **ECOLES THEMATIQUES**

Aucune école thématique réalisée sur 2010-2011

## **PLAN INDIVIDUEL DE FORMATION**

Le plan individuel de formation de Corinne JULLIEN s'est arrêté suite au départ en retraite de l'intéressée.

## **DIF**

Un DIF pour formation en yoga-Thérapie est en cours.

## **Les réseaux**

La correspondante Formation de l'unité a assisté aux réunions du réseau des CoFo.

2 des membres du Service Informatique ont participé aux réunions des informaticiens.

La documentaliste a assisté à plusieurs réunions du Réseau MISTRAL-Doc (CNRS) et du Réseau IST-INRIA.

## Quelques chiffres et observations

De nombreux besoins de formation, qui se sont révélés après l'élaboration du PFU précédant, ont pu trouver une réponse dans le courant de l'année 2010/2011 grâce aux annonces de formation diffusées par les bureaux de la formation permanente des tutelles.

Le nombre de participations est donc supérieur aux besoins formulés au PFU 2011.

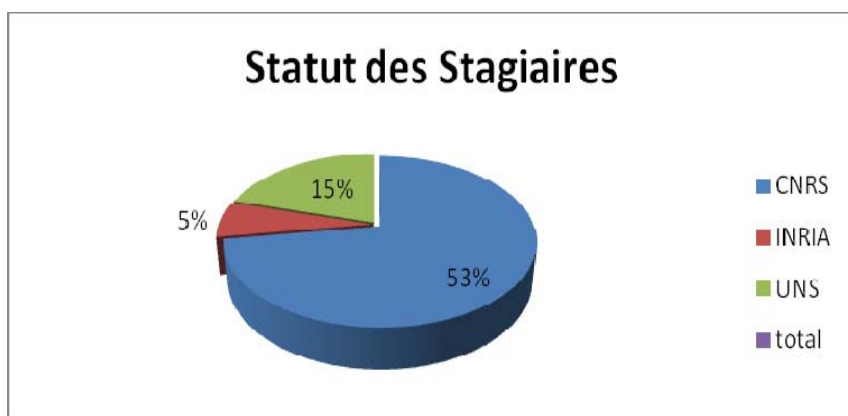
Ainsi, sur cette même période :

35 personnes ont participé au moins à une formation.

35 actions de formation ont été suivies.

Le nombre de participations aux actions de formation s'élève à 73.

Les stagiaires qui suivent le plus de formation sont principalement des agents CNRS :



Les formations suivies concernent essentiellement la catégorie T1 « ici et maintenant ».

Afin de renforcer les compétences des agents sur leur poste de travail, ces formations s'adressent particulièrement à :

- L'équipe administrative qui a pu bénéficier de 12 actions par le biais notamment de formation en Techniques spécifiques ou en Bureautiques.
- L'équipe technique en charge du réseau informatique afin de veiller à la sécurité des systèmes et réseaux informatiques de l'Unité.
- La documentaliste.
- Les personnels de l'unité (ITA-IATOS, enseignants, chercheurs, étudiants...) rencontrant des difficultés à communiquer en Français et/ou en Anglais. Ainsi 22 personnes ont suivi des actions de formation en Langue et notamment « Français pour Etranger », « Anglais administratif » ou encore « l'Anglais professionnel ou scientifique ».

L'essentiel de l'effort de formation est assuré à plus 91% par le CNRS

Répartition des actions de formation		
CNRS	UNS	INRIA
32	3	0

**Remarque :**

Il est à noter que le personnel UNS se voit proposer, par sa tutelle, des formations sur Nice et donc éloignées de Sophia Antipolis et de leur lieu de travail.

Dans la plupart des cas, les intéressés renoncent à suivre les formations UNS.

Cette situation est d'autant plus délicate pour un agent handicapé qui se déplace en fauteuil roulant.

Intéressé par de nombreuses formations, cet enseignant chercheur ne peut se rendre sur les sites où ont lieu ces formations et demande s'il est possible, à l'avenir, d'étudier la possibilité de réaliser certaines formations à Polytech'Nice-Sophia et plus particulièrement sur le site des Templiers.

## L'accueil de personnes extérieures pour formation.

Le laboratoire a un rôle de formation aussi pour les personnes extérieures.

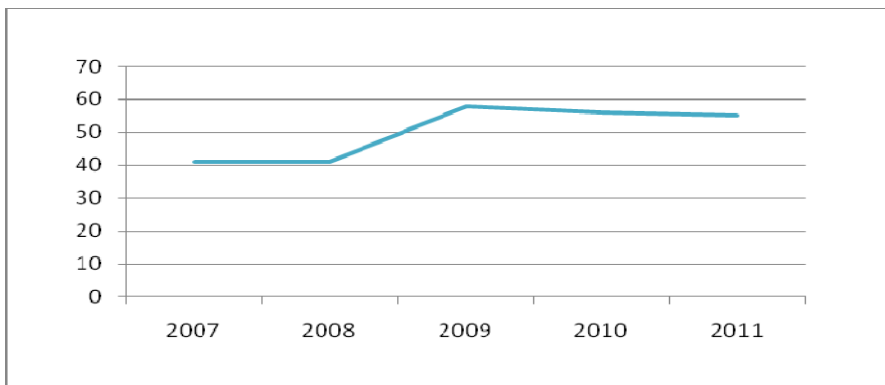
Il accueille des jeunes étudiants venant effectuer leur stage Ecole dans le cadre de leurs études de Master, d'Ingénieur...

Les disciplines concernées relèvent essentiellement de l'informatique, l'électronique et la télécommunication.

Ces stages sont de courtes durées, allant de quelques semaines à quelques mois.

Selon la durée de stage, une gratification peut être versée à l'intéressé.

Sur l'année 2010-2011, 55 stagiaires ont été accueillis.



Le laboratoire maintient son effort d'accueil.

## 3 L'Unité et la Formation Permanente

Entre 2006 et 2010 plus de deux cents actions de formation ont été réalisées dans des domaines variées. Ce qui souligne l'effort important du Laboratoire pour former son personnel.

Les membres du laboratoire suivent régulièrement des sessions de formation organisées par nos tutelles.

Elles concernent notamment :

L'administration et la gestion

L'informatique, les réseaux et la sécurité

Les langues

L'accompagnement de la recherche

Depuis 2009, Sandra DEVAUCHELLE, AI CNRS, est désignée Correspondante de Formation de l'Unité par le Directeur du Laboratoire, afin d'élaborer le Plan de Formation de l'Unité et d'assurer le suivi de ce PFU.

### Besoins et demandes de formation

Il n'est pas suffisant d'exprimer un besoin de formation. Celui-ci doit être suivi d'une demande effective de la part de l'agent intéressé (sous la forme d'une inscription à la formation mise en place).

Les demandes de formation se traduisent par l'inscription de l'agent - à sa propre initiative - à une action de formation proposée, un stage annoncé. En s'inscrivant, l'agent est seul Acteur de son parcours de formation.

Les besoins de formation s'articulent, eux, autour d'un recensement et d'une analyse de données, en vue d'aider à mettre en place des actions de formation les plus adéquates.

## Quelle formation et pour qui ?

## Et comment s'inscrire à une formation ?

### La Formation CNRS

Les agents titulaires du CNRS et le personnel CNRS non permanents (Doctorant, Post/Doc, CDD ...) ont accès aux formations annoncées par le CNRS sur le site du Bureau de la Formation Permanente

<http://www.cote-azur.cnrs.fr/Guide/FormationGuide/GuideCalendrierFormations/%3bview>

ou annoncées par voie électronique par le Correspondant Formation de l'Unité.

Les agents s'inscrivent à l'aide de la Fiche d'inscription CNRS

[http://www.sg.cnrs.fr/bpc/pratique/RH/docs/PDF/F\\_RH\\_formation.pdf](http://www.sg.cnrs.fr/bpc/pratique/RH/docs/PDF/F_RH_formation.pdf)

Une fiche doit être remplie par action de formation.

Cette fiche doit être entièrement complétée et transmise au Correspondant Formation, pour être impérativement soumise à l'avis et à la signature du Directeur de l'Unité.

Les actions de formation organisées par le Bureau de la Formation de la Délégation Côte d'Azur sont destinées en priorité aux agents CNRS.

### La Formation UNS

Les enseignants-chercheurs ainsi que les Biatoss ont la possibilité de suivre les formations proposées par le Pôle de la Formation de l'Université de Nice Sophia Antipolis.

Un programme détaillé est accessible sur le site de l'Université

<http://portail.unice.fr/jahia/Jahia/site/myjahiasite/op/edit/pid/3446>

Pour toute action de formation demandée, l'intéressé doit remplir une fiche d'inscription UNS et la remettre au Correspondant Formation pour la soumettre à la validation du Directeur de l'Unité.

<http://portail.unice.fr/jahia/Jahia/site/myjahiasite/op/edit/pid/13160>

Les actions de formation organisées par l'Université sont strictement réservées au personnel de l'Université

## **La Formation Ecole Doctorale**

Les doctorants ont l'obligation de suivre, pendant toute la durée de leur thèse, un minimum de :

30 heures de formations professionnalisantes + 6ECTS (European credit Transfert System) de formations scientifiques

Le doctorant trouvera toutes les informations concernant la formation ainsi que sa validation dans Le LIVRET DU DOCTORANT mis à disposition par l'EDESTIC sur le site

<http://edstic.i3s.unice.fr/html/formation.html>

## **Les Formations mutualisées**

Dans certains cas, les tutelles mutualisent leurs moyens pour organiser des formations en inter entreprises.

Certaines formations peuvent être également organisées sans distinction de personnel (UNS/CNRS) mais selon des besoins spécifiques.

Les modalités d'inscription sont spécifiées plus particulièrement lors de l'annonce de formation.

## 4 Le PFU 2011

### La conception du PFU 2011

Le Plan de formation de l'Unité est élaboré à partir du recensement et l'analyse des besoins de formation.

Le recensement des besoins du Laboratoire I3S s'effectue à l'aide:

- de questionnaires adressés périodiquement aux responsables d'équipes
- de l'entretien individuel avec le Responsable et ses agents. Les entretiens annuels sont un moment privilégié pour les agents de signaler leurs besoins ou leurs vœux de formation.
- Des demandes effectuées directement auprès du correspondant formation
- de réunions de travail

Le PFU est complété par des demandes ponctuelles - individuelles ou collectives - en fonction des besoins intervenant tout au long de l'année.

Le PFU est publié dans la rubrique « Formation » de l'encart « Services généraux » sur le site du laboratoire.

Sous le chapitre « Quelle formation et pour qui ? Et Comment s'inscrire à une formation ? », les personnels du laboratoire sont aiguillés, en fonction de leur statut, dans leur démarche de recherche de formation. Les liens des différents bureaux de la Formation permanente des tutelles sont proposés.

Les besoins de formation du Laboratoire sont regroupés en fonction de leur finalité et selon trois catégories de formation :

**T1 : adaptation immédiate au poste de travail « ici et maintenant ».**

*Objectif*: Apporter à la personne des compétences qui sont nécessaires et directement utilisables dans le cadre des fonctions qu'elle occupe (adaptation à son poste de travail).

**T2 : adaptation à l'évolution prévisible des métiers « ici et demain ».**

*Objectif*: Apporter à la personne des compétences au regard de l'évolution prévisible de son emploi (adaptation à son métier)

**T3 : développement des qualifications ou acquisition de nouvelles qualifications « ailleurs et demain ».**

*Objectif*: Permettre à la personne d'acquérir des compétences s'inscrivant dans un projet professionnel et allant au-delà de celles exigées dans la fonction occupée

Les besoins de formation sont présentés dans les tableaux ci-après.

Type T1 : adaptation immédiate au poste de travail « ici et maintenant ».

*Objectif* : apporter à la personne des compétences qui sont nécessaires et directement utilisables dans le cadre des fonctions qu'elle occupe (adaptation à son poste de travail).

DOMAINE <sup>1</sup>	CONTEXTE <sup>2</sup>	OBJECTIF <sup>3</sup> (en termes de compétences attendues)	ECHÉANCE SOUHAITÉE <sup>4</sup>	PRIORITÉ POUR L'UNITÉ <sup>5</sup>	PUBLIC CONCERNÉ <sup>6</sup>	REPONSE FORMATION ENVISAGÉE	PRESTATAIRE EVENTUEL  (+ COUT)
<i>APPLICATIONS UNS</i>	Utilisation du nouveau logiciel de gestion administrative et financière SIFAC	Perfectionnement et Développer de nouvelles compétences (exploitation des reporting...) dans l'exercice du travail au quotidien	2011 2012	1	Equipe administrative  6 assistants l'Administratrice  CNRS/UNS	<i>Formation SIFAC formation continue et perfectionnement</i>	
<i>Ressources Humaines</i>	Evolution des procédures de gestion et réglementation (RH, accueil des étrangers...)	Actualisation des connaissances	2011 2012	1	1 AI CNRS		
<i>Finances, Comptabilité Droit</i>	Evolution des procédures de gestion et de la réglementation	Adaptation au poste de travail et évolution du métier lié à SIFAC	2011 2012	1	1TCS CNRS	<i>Règle d'imputation comptable et de TVA</i>	

DOMAINE <sup>1</sup>	CONTEXTE <sup>2</sup>	OBJECTIF <sup>3</sup> (en termes de compétences attendues)	ECHÉANCE SOUHAITÉE <sup>4</sup>	PRIORITÉ POUR L'UNITÉ <sup>5</sup>	PUBLIC CONCERNÉ <sup>6</sup>	REPONSE FORMATION ENVISAGÉE	PRESTATAIRE EVENTUEL  (+ COUT)
<i>Finances, Comptabilité Droit</i>	Evolution des procédures de gestion et de la réglementation	Actualiser les connaissances	2011 2012	1	Equipe administrative : 6 assistants et l'Administratrice CNRS/UNS		
<i>Finances, Comptabilité Droit</i>	Augmentation du nombre des contrats de recherche à justifiés.  Préparation des justifications des différents contrats de recherches (ANR, CEE)	Assurer la validité des informations nécessaires à la justification des contrats et notamment les modalités de calcul des coûts en personnel, les time-sheets.	2011 2012	1+	5 assistants de projets et l'Administratrice CNRS/UNS		
<i>Hygiène Sécurité et prévention</i>	ACMO du laboratoire	Actualisation des connaissances	2011 2012	1	1 TCS CNRS	Suivi des normes et réglementation en matière d'hygiène et sécurité	
<i>Hygiène Sécurité et prévention</i>	Nécessité d'intervenir dans les locaux techniques pour effectuer certains actes.	Pouvoir intervenir en toute sécurité dans les locaux techniques	2011 2012	1	1 TCS CNRS	<i>Habilitation électrique pour non électricien</i>	

DOMAINE <sup>1</sup>	CONTEXTE <sup>2</sup>	OBJECTIF <sup>3</sup> (en termes de compétences attendues)	ECHÉANCE SOUHAITÉE <sup>4</sup>	PRIORITÉ POUR L'UNITÉ <sup>5</sup>	PUBLIC CONCERNÉ <sup>6</sup>	REPONSE FORMATION ENVISAGÉE	PRESTATAIRE EVENTUEL  (+ COUT)
<i>Hygiène Sécurité et prévention</i>	Que faire en cas d'incendie ?	Savoir quand et comment manipuler du matériel de lutte contre les incendies	2011 2012	1+	Env. 20 pers  Ouvert à l'ensemble de l'unité	<i>Formation au feu</i>	
<i>Hygiène Sécurité et prévention</i>	Plusieurs agents ont bénéficié de la formation initiale Premiers secours SST. Il convient de leur assurer une remise à niveau régulière pour assurer efficacement et dans la durée la prévention	Remise à niveau des Premiers secours	2011 2012	1	2 personnes  CNRS/UNS	<i>Remise à niveau des Premiers secours</i>	
<i>Management / Qualité</i>	Gestion d'un projet de développement logiciel dans le cadre de recherche scientifique	Meilleure efficacité quant au management du projet logiciel	2011 2012	2	1IR CNRS	<i>Conduite de projet</i>	
<i>Management</i>	Responsable de projet ANR avec de nombreux partenaires	Technique de conduite de réunion, physique et éventuellement téléphonique. Appréhender et comprendre les objectifs des participants tout en pilotant efficacement les objectifs de la réunion	2011 2012	2	1 MDC UNS	Conduite de réunions efficace	

DOMAINE <sup>1</sup>	CONTEXTE <sup>2</sup>	OBJECTIF <sup>3</sup> (en termes de compétences attendues)	ECHÉANCE SOUHAITÉE <sup>4</sup>	PRIORITÉ POUR L'UNITÉ <sup>5</sup>	PUBLIC CONCERNÉ <sup>6</sup>	REPONSE FORMATION ENVISAGÉE	PRESTATAIRE EVENTUEL  (+ COUT)
<i>Efficacité professionnelle</i>	Dialogue avec des partenaires professionnels, dans les situations problématiques ou conflictuelles.	Mieux communiquer avec ses partenaires professionnels	2011 2012	2	1 IE CNRS	<i>S'affirmer dans ses relations professionnelles</i>	
<i>Efficacité professionnelle</i>	Besoin de gérer son temps	Définir et maîtriser les vraies priorités	2011 2012	2	1 IE CNRS	<i>Manager son temps et ses priorités</i>	
<i>Efficacité professionnelle</i>	Communication avec différents interlocuteurs d'horizons variés.	Maîtriser les techniques d'amélioration de la communication en situation professionnelle	2011 2012	1	1 AJT UNS	<i>Optimiser la communication</i>	
<i>Langue</i>	Le centre de documentation accueille de nombreux lecteurs anglophones qu'il faut accompagner	Pouvoir accueillir les lecteurs anglophones en leur présentant le service et le fonctionnement des ressources documentaires  Et parfaire un niveau de compréhension et de communication avec les fournisseurs étrangers	2011 2012	1	1 IE CNRS	<i>Anglais Professionnel</i>  <i>Formule en petit Groupe (2-3pers)</i>	

DOMAINE <sup>1</sup>	CONTEXTE <sup>2</sup>	OBJECTIF <sup>3</sup> (en termes de compétences attendues)	ECHÉANCE SOUHAITÉE <sup>4</sup>	PRIORITÉ POUR L'UNITÉ <sup>5</sup>	PUBLIC CONCERNÉ <sup>6</sup>	REPONSE FORMATION ENVISAGÉE	PRESTATAIRE EVENTUEL  (+ COUT)
<i>Langue</i>	Chaque année de jeunes étudiants étrangers rejoignent l'unité et rencontrent des difficultés à communiquer en Français dans la vie quotidienne et professionnelle.	Français pour étranger	2011 2012	1	15 Jeunes étudiants étrangers  Demande récurrente	Français pour étranger	
<i>Langue</i>	Chaque année de jeunes étudiants étrangers rejoignent l'unité et rencontrent des difficultés à communiquer en Anglais	Anglais	2011 2012	1	10 Jeunes étudiants étrangers  Demande récurrente	Anglais	
<i>Langue</i>	Communication scientifique entre chercheurs (écrit)	Améliorer sa rédaction en Anglais scientifique	2011 2012	1	10 Doctorants 1 MC Demande récurrente	Rédaction d'articles scientifiques en Anglais	
<i>Langue</i>	Communication scientifique entre chercheurs (Oral)	Améliorer son expression orale en Anglais scientifique	2011 2012	1	Doctorant Demande récurrente	Présentation orale de résultats scientifiques en Anglais	

Type T2 : adaptation à l'évolution prévisible des métiers « ici et demain ».

*Objectif* : Apporter à la personne des compétences au regard de l'évolution prévisible de son emploi (adaptation à son métier)

DOMAINE <sup>1</sup>	CONTEXTE <sup>2</sup>	OBJECTIF <sup>3</sup> (en termes de compétences attendues)	ECHÉANCE SOUHAITE <sup>4</sup>	PRIORITE POUR L'UNITÉ <sup>5</sup>	PUBLIC CONCERNÉ <sup>6</sup>	REPONSE FORMATION ENVISAGÉE	PRESTATAIRE EVENTUEL  (+ COUT)
<i>Langues</i>	Accueil d'une très grande proportion de visiteurs et de non permanents étrangers qui communiquent en anglais et contacts avec des sociétés étrangères	Répondre au mieux aux relations avec l'étranger  Accueil, Rédiger un courriel...	2011 2012	1	2 Assistants UNS/CNRS	<i>Anglais administratif et technique  (Oral et Ecrit)</i>	
<i>Langues</i>	Utilisation croissante de l'anglais scientifique	Perfectionnement en Anglais scientifique	2011 2012	1	1 IE CNRS	<i>Perfectionnement en Anglais scientifique</i>	
<i>Bureautique</i>	Utilisation et création de Documents avec Adobe Acrobat	Savoir maîtriser l'outil, la création de formulaire	2011 2012	1	1 AJT UNS	Formation sur Adobe Acrobat professionnel	
<i>Informatique</i>	Réalisation de documents scientifiques	Composition de documents scientifiques	2011 2012	1	1 Chercheur	<i>Langage LaTeX</i>	
<i>Sciences de la Vie</i>	Thème inscrit dans le cadre du projet de recherche 2012	Comprendre les mécanismes naturels qui fertilisent les sols	2011 2012	2	1 DR CNRS	Ecologie et fertilité des sols	

DOMAINE <sup>1</sup>	CONTEXTE <sup>2</sup>	OBJECTIF <sup>3</sup> (en termes de compétences attendues)	ECHÉANCE SOUHAITÉE <sup>4</sup>	PRIORITÉ POUR L'UNITÉ <sup>5</sup>	PUBLIC CONCERNÉ <sup>6</sup>	REPONSE FORMATION ENVISAGÉE	PRESTATAIRE EVENTUEL  (+ COUT)
<i>Techniques spécifiques</i>	Evolution éventuelle des activités de documentaliste au sein de futures initiatives ou projets européens (archives ouvertes notamment)	Connaître le fonctionnement et l'organisation des institutions européennes en matière d'IST, leurs ressources et compétences, les projets collaboratifs et le travail en réseau.	2011 2012	1	1 IE CNRS	<i>FRédoc 2011 : L'IST au prisme de l'EUROPE</i>	
<i>Efficacité professionnelle</i>	Centre de documentation	Répondre aux besoins des utilisateurs face aux évolutions d'un environnement et d'un métier. Diagnostic de l'existant, usages, identifications et recueil des besoins, plan d'action.	2011 2012	1	1 IE CNRS	<i>Etudes de besoins- faire évoluer son offre de service</i>	

### Type T3 : développement des qualifications ou acquisition de nouvelles qualifications« ailleurs et demain ».

**Objectif :** Permettre à la personne d'acquérir des compétences s'inscrivant dans un projet professionnel et allant au-delà de celles exigées dans la fonction occupée

DOMAINE <sup>1</sup>	CONTEXTE <sup>3</sup>	OBJECTIF <sup>2</sup> (en termes de compétences attendues)	ECHÉANCE SOUHAITÉE <sup>4</sup>	PRIORITÉ POUR L'UNITÉ <sup>5</sup>	PUBLIC CONCERNÉ <sup>6</sup>	REPONSE FORMATION ENVISAGÉE	PRESTATAIRE EVENTUEL  (+ COUT)
<i>Informatique</i>	Développements pour le WEB	Compléter les connaissances utiles dans le domaine des développements pour le WEB	<i>2011 2012</i>	1	<i>1IR Cnrs</i>	<i>Perfectionnement pour le domaine des développements pour le WEB</i>	
<i>Informatique</i>	Evolution des menaces en matière de Sécurité des systèmes et réseaux informatique	Maintenir un niveau optimal de sécurité dans le système informatique du laboratoire	<i>2011 2012</i>	1	<i>2 IR Cnrs</i>	<i>Sécurité des systèmes et réseaux d'information</i>	
<i>Finances, Comptabilité Droit</i>	Dans le cadre du rôle d'acheteur de l'unité	Compétences liées au rôle d'acheteur	<i>2011 2012</i>	1	<i>1 IR Cnrs</i>	<i>Achat public</i>	

<sup>1</sup> Domaine de formation (cf. Annexe : Domaines de connaissances)

<sup>2</sup> Il s'agit du cadre dans lequel se situe la demande

<sup>3</sup> Décrire la ou les compétence(s) attendue(s) sur le poste de travail après la formation. Permet ensuite de mesurer l'acquisition de cette compétence

<sup>4</sup> A quel moment cette compétence doit-elle être acquise

<sup>5</sup> Il s'agit des priorités pour l'unité. Ces priorités se situent sur une échelle de 1 à 3 (du plus prioritaire au moins prioritaire)

<sup>6</sup> Nom, prénom, équipe d'appartenance, CNRS ou autre, statut, corps... + Si plusieurs personnes, nombre de personnes

## **DIF**

La formation en Yoga-Thérapie dans le cadre du DIF se poursuit.

## **Autres besoins :**

Participation à des écoles d'été en ingénierie des connaissances (en T2) pour un IE CNRS

Participation aux journées d'information sur les évolutions logicielles et réglementaires en T1 - pour les Assistantes de gestion

Participation aux réunions du réseau des CoFo pour la correspondante formation de l'unité en T1

## Analyse des besoins

L'ensemble du personnel du laboratoire est concerné par le PFU.

Mais c'est plus particulièrement les équipes administrative et technique qui sont encore les plus demandeurs. Même si les personnels ITA ne représentent que 5% des personnels du laboratoire.

Les besoins s'expriment surtout à titre individuel.

### En matière administrative et de gestion

Pour faire face à l'évolution des procédures, de la réglementation et des changements de logiciel..., le renforcement des compétences doit être maintenu. Les besoins de formation sont donc récurrents. Ils relèvent du domaine des « Finances, Comptabilité, Droit », mais aussi de la « Bureautique » ou des applications plus spécifiques.

L'utilisation récente de la nouvelle application SIFAC montre encore quelques difficultés. Un perfectionnement est donc nécessaire, notamment pour ce qui concerne l'exploitation des reportings...

### En matière de formation en informatique

L'équipe technique doit assurer une veille permanente dans le domaine de la « Sécurité des systèmes et réseaux informatique ». Leurs besoins de formation s'avèrent donc récurrents.

### Besoins liés à l'Hygiène et à la Sécurité

Un effort de formation doit être systématisé et toucher un large public. Notamment pour ce qui concerne la manipulation du matériel de lutte contre les incendies et l'acquisition des gestes de premiers secours. Le personnel ACMO ainsi que les titulaires du certificat SST doivent bénéficier des formations garantissant leur remise à niveau.

### Dans le domaine de la Langue

Le Laboratoire accueille, chaque année, de jeunes étudiants étrangers. Ils sont également concernés par le PFU.

Nombreux d'entre eux rencontrent des difficultés à communiquer en Français et/ou en Anglais.

Il ressort également un manque dans la pratique de l'anglais de tous les jours au niveau des ITA-IATOS ainsi qu'aux Chercheurs et Enseignants chercheurs.

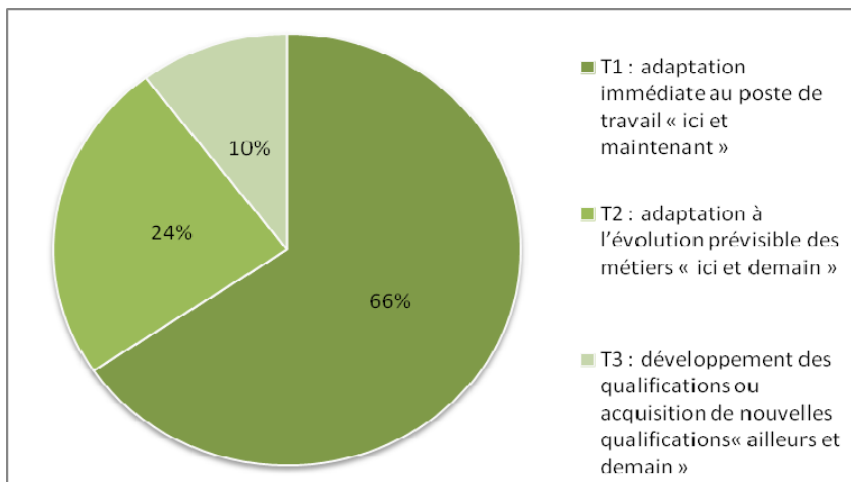
Il est donc indispensable de pouvoir proposer à ces personnels une formation en Langue.

### RH / Efficacité professionnelle / Management

Les actions destinées à améliorer l'efficacité professionnelle sont davantage demandées depuis 2 ans.

## Quelques indicateurs :

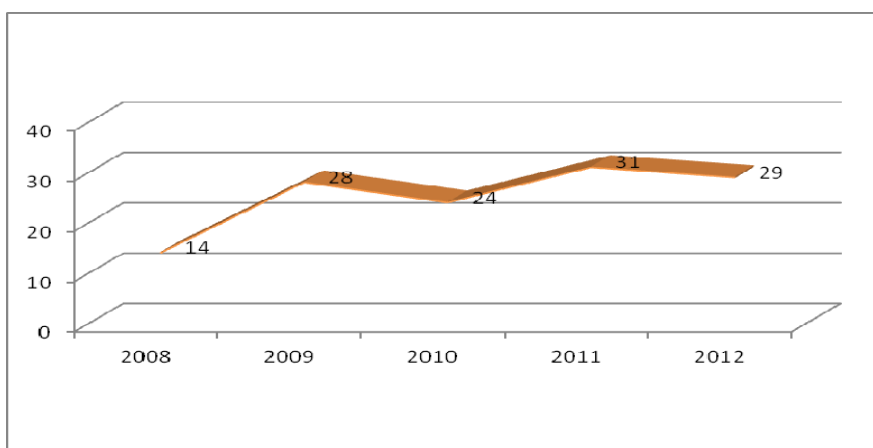
### *Répartition des besoins de formation par catégories*



Le personnel permanent IT est toujours le plus demandeur.

Les besoins relèvent de la catégorie T1 « ici et maintenant » par la nécessité des agents d'acquérir des compétences qui sont nécessaires et directement utilisables dans le cadre des fonctions qu'ils occupent.

### *Evolution des besoins en nombre d'actions de formation*



Le niveau des besoins se maintient alors même que l'essentiel des formations de remise à niveau a été assuré l'année précédente.

## 5 Des Perspectives

### Renouvellement de la journée d'intégration

La journée d'intégration est assurée en interne à l'attention des agents ou étudiants nouvellement entrants au sein du laboratoire. Et ce quelque soit la fonction et le statut de l'agent.

Elle permet une meilleure intégration des nouvelles recrues, en les sensibilisant sur l'organisation du Laboratoire, sa culture, son centre de documentation, la mutualisation des moyens INRIA, CNRS...

La journée d'intégration n'a pas pu avoir lieu cette année car le nombre de participants recensés était très restreint.

Mais compte tenu de ses précédents succès, cette opération sera renouvelée chaque année en fonction du nombre de nouveaux arrivants.

### Le Laboratoire I3S - Formateur

Compte tenu de l'expertise de ses membres, sur des domaines pouvant intéresser une large communauté (informatique, IST,...), le Laboratoire est disposé à mettre ses compétences au service de la Communauté académique locale, les modalités des interventions restant à définir.

Cela permettrait de répondre à des besoins spécifiques, identifiés au sein d'autres laboratoires.

L'expertise du personnel administratif est déjà sollicitée :

Notre chargée de ressources documentaires est formatrice dans le cadre du réseau Mistral-Doc (CNRS) et l'administratrice du Laboratoire est formatrice Xlab depuis de nombreuses années.

## Liste du personnel I3S au 1er septembre 2011

Nom	Prenom	Statut	Organisme
ACHER	Mathieu	doctorant	
ALLIBERT	Guillaume	enseignant-chercheur	UNIVERSITE DE NICE
ALSHABANI	Iyad	temporaire sur CDD	
AMEDRO	Brian	temporaire sur CDD	
ANDRE	Charles	enseignant-chercheur	UNIVERSITE DE NICE
ANGELINO	Vincenzo	doctorant	
ANTONINI	Marc	chercheur	CNRS
ARAPOV	Pavel	doctorant	
ARIBI	Noureddine	doctorant	
BAILLERGEAU	Lionel	ingénieur	UNIVERSITE DE NICE
BALESTRA	Patrick	ingénieur de recherche	CNRS
BARAT	Christian	enseignant-chercheur	UNIVERSITE DE NICE
BARLAUD	Michel	enseignant-chercheur	UNIVERSITE DE NICE
BARRERE	Sabine	technicien/administratif	UNIVERSITE DE NICE
BAUDE-DREYSSE	Françoise	enseignant-chercheur	UNIVERSITE DE NICE
BELAID	Mohammed Saïd	doctorant	
BEN ABDENNEJI	Sana	doctorant	
BEN HADJ	Saïma	doctorant	
BEN ROMDHAME	Wafa	doctorant	
BENNANI	Youssef	doctorant	
BERMOND	Jean-claude	chercheur	CNRS
BERNOT	Gilles	enseignant-chercheur	UNIVERSITE DE NICE
BERTHELON	Franck	doctorant	
BLANC FERAUD	Laure	chercheur	CNRS
BONGIVANNI	Francesco	doctorant	
BORRELLI	ELVIO	temporaire sur CDD	
BOUCHADA BEN TEKAYA	Ahlem	doctorant	
BOUDAUD	Karima	enseignant-chercheur	UNIVERSITE DE NICE
BOUILLOC	Thomas	doctorant	
BOUVIER	Philippe	ingénieur de recherche	CNRS
BOUZIDI	Khalil Rlad	doctorant	
BREL	Christian	doctorant	
BRELURUT	Nathalie	technicien/administratif	UNIVERSITE DE NICE
BUFFA	Michel	enseignant-chercheur	UNIVERSITE DE NICE
BUKINA	Elena	doctorant	
CABASSON	Aline	enseignant-chercheur	UNIVERSITE DE NICE
CARLAVAN	Mikael	doctorant	
CAROMEL	Denis	enseignant-chercheur	UNIVERSITE DE NICE
CARRILLO	OSCAR	temporaire sur CDD	
CEREZO	Nadia	doctorant	
CHANDESRIS	Jérôme	doctorant	
CLERGUE	Manuel	enseignant-chercheur	UNIVERSITE DE NICE
COADOU	Anthony	doctorant	
COHEN	Nathann	doctorant	
COLLARD	Philippe	enseignant-chercheur	UNIVERSITE DE NICE
COLLAVIZZA	Hélène	enseignant-chercheur	UNIVERSITE DE NICE
COLLET	Philippe	enseignant-chercheur	UNIVERSITE DE NICE
COMBEAU	Marie-pierre	ingénieur	CNRS

## Liste du personnel I3S au 1er septembre 2011

Nom	Prenom	Statut	Organisme
COMET	Jean-Paul	enseignant-chercheur	UNIVERSITE DE NICE
COMON	Pierre	chercheur	CNRS
COMPORT	Andrew	chercheur	CNRS
COUDERT	David	chercheur	INRIA
CRESCENZO	Pierre	enseignant-chercheur	UNIVERSITE DE NICE
CROMBECQUE	Fabrice	temporaire sur CDD	
DA COSTA BARROS	Macha	doctorant	
DA COSTA PEREIRA	Célia	enseignant-chercheur	UNIVERSITE DE NICE
DALLE	Olivier	enseignant-chercheur	UNIVERSITE DE NICE
DARME	Cécile	doctorant	
DARTIGUES-PALLEZ	christel	enseignant-chercheur	UNIVERSITE DE NICE
DE MARIA	Elisabetta	enseignant-chercheur	UNIVERSITE DE NICE
DE SIMONE	Robert	chercheur	INRIA
DEANTONI	Julien	enseignant-chercheur	UNIVERSITE DE NICE
DEBREUVE	Eric	chercheur	CNRS
DELETTRE	Christian	doctorant	
DENEIRE	Luc	enseignant-chercheur	UNIVERSITE DE NICE
DESCOMBES	Xavier	chercheur	INRIA
DEVAUCHELLE	Sandra	ingénieur	CNRS
DOLGOV	Sergei	temporaire sur CDD	
DUCARD	Guillaume	enseignant-chercheur	UNIVERSITE DE NICE
ENEE	Gilles	enseignant-chercheur	UNIVERSITE DE NICE
ESCAZUT	Catherine	enseignant-chercheur	UNIVERSITE DE NICE
FARON-ZUCKER	Catherine	enseignant-chercheur	UNIVERSITE DE NICE
FARRE	Jacques	enseignant-chercheur	UNIVERSITE DE NICE
FAVIER	Gerard	chercheur	CNRS
FEDELE	Carine	enseignant-chercheur	UNIVERSITE DE NICE
FEDOU	Jean Marc	enseignant-chercheur	UNIVERSITE DE NICE
FELIX	Sébastien	doctorant	
FENG	YU	temporaire sur CDD	
FERREIRA GONCALVES	Tiago	post-doctorant	
FERRY	Nicolas	doctorant	
FORMENTI	enrico	enseignant-chercheur	UNIVERSITE DE NICE
FORNARINO	Mireille	enseignant-chercheur	UNIVERSITE DE NICE
GAETANO	Marc	enseignant-chercheur	UNIVERSITE DE NICE
GAIGNARD	Alban	ingénieur	CNRS
GAMAL EL DIN	Ahmed	doctorant	
GARCES	Kelly	post-doctorant	
GARIBALDI	Michele	doctorant	
GEORGANTAS	Athanasios	doctorant	
GHANEM	Maroun	doctorant	
GHERDOVICH	Giovanni	doctorant	
GIROIRE	Frederic	chercheur	CNRS
GOMEZ CARDENAS	Carlos Ernesto	doctorant	
GRAZIANI	Daniele	post-doctorant	
GUINGNE	Franck	enseignant-chercheur	UNIVERSITE DE NICE
HAGNERE	Micheline	technicien/administratif	CNRS
HAMEL	Tarek	enseignant-chercheur	UNIVERSITE DE NICE
HASSAN	Marwa	doctorant	

## Liste du personnel I3S au 1er septembre 2011

Nom	Prenom	Statut	Organisme
HAVET	Frederic	chercheur	CNRS
HENRIO	Ludovic	chercheur	CNRS
HERMENIER	FABIEN	enseignant-chercheur	UNIVERSITE DE NICE
HISOJO	Miguel Angel	doctorant	
HOGIE	Luc	ingénieur de recherche	CNRS
HOURDIN	Vincent	temporaire sur CDD	
HUA	Minh Duc	post-doctorant	
HUET	Fabrice	enseignant-chercheur	UNIVERSITE DE NICE
HUSSON	Guillaume	temporaire sur CDD	
ICART	Sylvie	enseignant-chercheur	UNIVERSITE DE NICE
JOFFROY	Cédric	doctorant	
JULIA	Sandrine	enseignant-chercheur	UNIVERSITE DE NICE
KACED	Tarik	doctorant	
KALAWA	André	doctorant	
KODJO	ALVINICE	doctorant	
KOUAKAM	ERVEE	doctorant	
KOUASSI	Boris	doctorant	
KOUNALIS	Emmanuel	enseignant-chercheur	UNIVERSITE DE NICE
KRIKAVA	Filip	doctorant	
KRUPINSKI	Szymon	doctorant	
LAHIRE	Philippe	enseignant-chercheur	UNIVERSITE DE NICE
LANCIN	AURELIEN	doctorant	
LAOUINI	Ghailen	doctorant	
LAVIROTTE	Stéphane	enseignant-chercheur	UNIVERSITE DE NICE
LE THANH	Nhan	enseignant-chercheur	UNIVERSITE DE NICE
LEBRUN	Jerome	chercheur	CNRS
LECARME	Olivier	enseignant-chercheur	UNIVERSITE DE NICE
LEGRAND CONTES	Virginie	doctorant	
LI	Bi	doctorant	
LINGRAND	Diane	enseignant-chercheur	UNIVERSITE DE NICE
LIPPI	Sylvain	enseignant-chercheur	UNIVERSITE DE NICE
LITOVSKY	Igor	enseignant-chercheur	UNIVERSITE DE NICE
LIU	YANING	post-doctorant	
LOPEZ PACHECO	Dino Martin	enseignant-chercheur	UNIVERSITE DE NICE
MADELAINE	Eric	chercheur	INRIA
MALAPERT	Arnaud	post-doctorant	
MALAPERT	Arnaud	temporaire sur CDD	
MALIK	SHEHERYAR	doctorant	
MALLET	Frédéric	enseignant-chercheur	UNIVERSITE DE NICE
MANCINI	Emilio Pasquale	post-doctorant	
MARTIN	Bruno	enseignant-chercheur	UNIVERSITE DE NICE
MASMOUDI	Khaled	doctorant	
MATHIEU	Pierre	enseignant-chercheur	UNIVERSITE DE NICE
MAUREIRA-BRAVO	Juan Carlos	doctorant	
MAZAURIC	Dorian	doctorant	
MEHMOUD KHAN	Aamir	doctorant	
MENEZ	Gilles	enseignant-chercheur	UNIVERSITE DE NICE
MEO	Marianna	doctorant	
MESTE	Olivier	enseignant-chercheur	UNIVERSITE DE NICE

## Liste du personnel I3S au 1er septembre 2011

Nom	Prenom	Statut	Organisme
MICHEL	Claude	enseignant-chercheur	UNIVERSITE DE NICE
MICHEL	Franck	ingénieur de recherche	CNRS
MIRANDA	SERGE	enseignant-chercheur	UNIVERSITE DE NICE
MIRBEL	Isabelle	enseignant-chercheur	UNIVERSITE DE NICE
MODRZEJEWSKI	Remigiusz jan	doctorant	
MONDAL	Kartick Chandra	doctorant	
MONTAGNAT	Johan	chercheur	CNRS
MORANDIN	CEDRIC	temporaire sur CDD	
MORENO	Andrés	doctorant	
MOULIERAC	Joanna	enseignant-chercheur	UNIVERSITE DE NICE
MUSSI	Philippe	chercheur	INRIA
NAZARETH DA COSTA	Michele	doctorant	
NEMO	Clementine	doctorant	
NGUYEN	Le-Vinh	doctorant	
NGUYEN	VAN DAN	temporaire sur CDD	
NISSE	Nicolas	chercheur	INRIA SOPHIA-ANTIPOLIS
NIVAUT	Estelle	ingénieur	CNRS
OCCELLO	Audrey	enseignant-chercheur	UNIVERSITE DE NICE
PALLEZ	Denis	enseignant-chercheur	UNIVERSITE DE NICE
PAPAZIAN	Christophe	enseignant-chercheur	UNIVERSITE DE NICE
PASQUIER	Nicolas	enseignant-chercheur	UNIVERSITE DE NICE
PAYAN	Frédéric	enseignant-chercheur	UNIVERSITE DE NICE
PELLEGRINO	Laurent	doctorant	
PERALDI-FRATI	Marie-Agnès	enseignant-chercheur	UNIVERSITE DE NICE
PERENNES	Stephane	chercheur	CNRS
PERETTI-PEZZI	Guilherme	doctorant	
PEREZ	Julien	post-doctorant	
PHAN	Truong Khoa	doctorant	
PINNA-DERY	Anne-Marie	enseignant-chercheur	UNIVERSITE DE NICE
PIRO	Paolo	doctorant	
PONSINI	Olivier	temporaire sur CDD	
PORGES	Tristan	doctorant	
PRECIOSO	FREDERIC	enseignant-chercheur	UNIVERSITE DE NICE
PRIGENT	Sylvain	doctorant	
PRONZATO	Luc	chercheur	CNRS
PROVILLARD	Julien	doctorant	
PUCCI	Daniele	doctorant	
QUINTARD	Marie-jose	ingénieur de recherche	CNRS
REGIN	Jean Charles	enseignant-chercheur	UNIVERSITE DE NICE
RENARD	Hélène	enseignant-chercheur	UNIVERSITE DE NICE
RENEVIER	Philippe	enseignant-chercheur	UNIVERSITE DE NICE
REY	Gaëtan	enseignant-chercheur	UNIVERSITE DE NICE
REZGUI	Mohamed	temporaire sur CDD	
RICHARD	Adrien	chercheur	CNRS
RIVEILL	Michel	enseignant-chercheur	UNIVERSITE DE NICE
RIX	Hervé	enseignant-chercheur	UNIVERSITE DE NICE
ROJAS BALDERRAMA	Javier	doctorant	
ROSELLO	Viviane	technicien/administratif	CNRS
ROYER	Jean-Philip	doctorant	

## Liste du personnel I3S au 1er septembre 2011

Nom	Prenom	Statut	Organisme
RUEHER	Michel	enseignant-chercheur	UNIVERSITE DE NICE
RUZ	Cristian	doctorant	
SAMPAIO ROCHA	LEONARDO	doctorant	
SANDER	Peter	enseignant-chercheur	UNIVERSITE DE NICE
SASSATELLI	Lucile	enseignant-chercheur	UNIVERSITE DE NICE
SAYAH	Mohamed	doctorant	
SCHNOOR	Mathieu	temporaire sur CDD	
SILVA ARAUJO	Julio César	doctorant	
SOARES PARDO	Ronan	doctorant	
SOREL	Yves	chercheur	INRIA
SYSKA	Michel	enseignant-chercheur	UNIVERSITE DE NICE
TAHIRI	Issam	doctorant	
TAYARI	imen	doctorant	
TEYSSIER	Guy	technicien/administratif	CNRS
THIERRY	Eric	enseignant-chercheur	UNIVERSITE DE NICE
THIESSE	Jean-Marc	doctorant	
TIGLI	Jean Yves	enseignant-chercheur	UNIVERSITE DE NICE
TORRES DOLORES RENDAS	Maria	chercheur	CNRS
TOUATI	SID	enseignant-chercheur	UNIVERSITE DE NICE
TRAN	Vinh Duc	doctorant	
TREIL	Aurélie	doctorant	
TROMBETTONI	Gilles	enseignant-chercheur	UNIVERSITE DE NICE
TRUONG HUU	Trâm	temporaire sur CDD	
TYKKALA	Tommi	doctorant	
URVOY-KELLER	Guillaume	enseignant-chercheur	UNIVERSITE DE NICE
VARELA GUEVARA	Carlos arturo	temporaire sur CDD	
VEREL	Sébastien	enseignant-chercheur	UNIVERSITE DE NICE
VERGONI	Christophe	doctorant	
VOISIN	Aurélie	doctorant	
YIN	Ling	doctorant	
ZARZOSO	Vicente	enseignant-chercheur	UNIVERSITE DE NICE
ZERUBIA	Josiane	chercheur	INRIA
ZHOU	Jia	doctorant	